



# TILISIIRTO-OPAS

Euromaksualueella välitettävissä euromaksuissa  
käytettävien tilisiirtolomakkeiden rakenneohje

Käyttöönottopäivä 1.4.2011





## Sisällysluettelo

1.	Saajan tilinumero.....	3
2.	Saaja.....	4
3.	Maksaja.....	4
4.	Allekirjoitus.....	5
5.	Tililtä nro.....	5
6.	Tiedonanto-osa.....	5
7.	Viitenumero.....	5
8.	Eräpäivä.....	6
9.	Euro.....	6
10.	Viivakoodi.....	6
11.	Maksujen välitykseen liittyvä ehtoteksti.....	6
12.	Tuotekoodi.....	6



Suomi on siirtynyt yhtenäiseen euromaksualueeseen SEPAan (Single Euro Payments Area) euromaksujen välityksessä. Euromääräisissä tilisiirroissa SEPA-alueella (SEPA-tilisiirroissa) tilinumerosta käytetään kansainvälistä IBAN-muotoa (International Bank Account Number) pankin BIC-koodin (Bank Identifier Code, SWIFT Code) kanssa.

Muutoksen myötä myös tilisiirtolomake on muuttunut. Tilisiirtolomakkeella tulee olla laskuttajan pankin BIC sekä laskuttajan tilinumero IBAN-muodossa.

Yhtenäisen euromaksualueen SEPAn euromääräisissä maksuissa (SEPA-tilisiirroissa) käytettävä tilisiirtolomake on kuvattu tässä Tilisiirto-oppaassa. Lomakkeen voi ottaa käyttöön 1.4.2011 alkaen. Laskuttajan tulee ottaa tämän ohjeen mukainen tilisiirtolomake käyttöön viimeistään 31.12.2012.

### Yleisiä ohjeita

Lomakkeelle määritellyt värit, mitat, tietokentät, viivavahvuudet (paksuudet) ja kirjainkoot on suunniteltu optisen luvun ja skannauksen vaatimusten pohjalta. Optinen luku ja skannaus nopeuttavat lomakkeiden käsittelyä ja siten maksujen kulkua.

Tilisiirtolomakkeen alaosassa on varattu tila pankkiviivakoodille (Ks. pankkiviivakoodistandardi) ja pankin kassapäätekuittaukselle. Laskuttaja ei saa painaa tai tulostaa alueelle mitään muuta. Lomakkeiden etu- tai kääntöpuolella ei saa olla tilisiirto-osaan ulottuvia rasterointeja, värikenttiä tai mainospainatuksia.

Lomakkeella on oltava viittaus maksujen välityksen ehtoihin: Maksu välitetään saajalle maksujenvälityksen ehtojen mukaisesti ja vain maksajan ilmoittaman tilinumeron perusteella

### Lomakemääritykset

Osat	Paperi	Lomakekoko, viivavahvuudet, kirjainkoot jne.	Painoväri-suositukset
<ul style="list-style-type: none"> <li>• Tilisiirto (pankin osa)</li> <li>• Lasku (maksajan osa)</li> </ul>	Valkoinen – offset 70-110g/m <sup>2</sup>	Tulostuskirjainlaji on oltava selkeä (esim. Arial, Helvetica), tulostuskirjainkoko vähintään 9 p. ja tulostusmusteen sävy lukukelpoista. Viivan vahvuus: ohut 0,13 mm, paksu 0,50 mm	Sininen tai musta. Laskuosan värit ovat vapaasti valittavissa
Lomakkeiden kielisyys: Ohjetekstit ovat: suomi-ruotsi tai englanti			

## 1. Saajan tilinumero

Saajan tilinumerolle on lomakkeelle varattu omat kentät sekä IBAN-tilinumerolle että pankin BIC-koodille. Kenttiin mahtuu enintään neljän pankin tilinumerotiedot. Jos laskuttaja on sopinut pankin kanssa ns. maksujen ohjauksesta (maksujen nopeutuksesta), tilisiirtolomakkeelle on tulostettava ohjauksen piiriin kuuluvat tilinumerot.



- 1a) IBAN-tilinumero: kenttään tulostetaan maksunsaajan pankin nimilyhenne ja IBAN-tilinumero vasemmalta alkaen neljän numeron ryhmiin.  
Esim. FI21 1234 5600 0007 85  
IBAN-tilinumeroa vastaava BIC on aina tulostettava sille varattuun kenttään. Tilinumeron ja BICin on esiinnyttävä myös mahdollisessa laskuosassa.
- 1b) BIC: kenttään tulostetaan IBAN-tilinumeroa vastaavan pankin BIC-koodi.

### Tilinumeroiden rakenne

IBAN-tilinumeron alussa on aina maakoodi FI sekä kahden numeron mittainen tarkistenumero. IBAN-tilinumeron rakenne on tarkemmin kuvattu Kansainvälinen tilinumero IBAN (International Bank Account Number) maksuliikenteessä – ohjeessa, joka on tämän julkaisun liitteenä.

Esimerkki 1:

FI21 1234 5600 0007 85 (paperimuoto)

FI2112345600000785 (konekielinen muoto)

Esimerkki 2:

FI55 4234 5670 0000 81(paperimuoto)

FI5542345670000081 (konekielinen muoto)

Suomessa maksujenvälityksessä toimivien pankkien BIC-koodit

NDEAFIHH	=	Nordea Pankki
HELSEFIHH	=	Aktia Pankki (säästö- ja paikallisosuuspankkien keskusrahalaite)
OKOYFIHH	=	Pohjola Pankki (OP-Pohjola-ryhmän pankkien keskusrahalaite)
AABAFI22	=	Ålandsbanken
DABAFIHH	=	Sampo Pankki
HANDFIHH	=	Handelsbanken
ESSEFIHX	=	Skandinaviska Enskilda Banken
DABAFIHX	=	Danske Bank
DNBAFIHX	=	DnB NOR Bank
TAPIFI22	=	Tapiola Pankki
SWEDFIHH	=	Swedbank
SBANFIHH	=	S-Pankki
CITIFIHX	=	Citibank
ITELFIHH	=	Itella Pankki
BSUIFIHH	=	Calyon

## 2. Saaja

Kenttään tulostetaan maksunsaajan nimi- ja osoitetiedot vähintään 9 p. kirjainkoolla. Kenttään ei saa painaa tai tulostaa yrityksen logoa tms. Saajan nimenä tulee käyttää sitä nimeä, jolla yritys tunnetaan laskuttajana.

## 3. Maksaja

Kenttään tulostetaan maksajan nimi- ja osoitetiedot. Alueen voi jättää tyhjäksi, mikäli maksua ei kohdisteta tietyille maksajalle.



#### 4. Allekirjoitus

Kentässä olevan vaakaviivan tarkoitus on ohjata allekirjoittamista siten, etteivät kirjoituksen alalenkit osu tilinumeron päälle.

#### 5. Tililtä nro

Tililtä nro -kenttä on varattu maksajan tilinumerolle. Kenttään ei suositella painettavaksi alareunan ”väkäsiä”, jotka ohjaavat kirjoittamaan numerot tiettyyn kohtaan.

#### 6. Tiedonanto-osa

Tila on vapaasti laskuttajan käytettävissä. Viestiruudukolliset tilisiirtolomakkeet on tarkoitettu ensisijaisesti yksityishenkilöiden keskinäisiin maksuihin. Yrityksille ja yhteisöille on edullisempaa, nopeampaa ja virheettömämpää käyttää laskutuksessaan viitenumeroa. Näppäiltävien, tiliotteelle välittyvien viestien enimmäispituus on 70 merkkiä. Huom! Viesti ja viitenumero ovat toisensa poissulkevia. Vain viite välitetään, jos kumpikin on annettu.

Tiedonanto-osassa suositellaan annettavaksi e-laskun käyttöönottoon tarvittavat tiedot (esim. laskutusaihe, viite ja asiakasnumero).

#### 7. Viitenumero

Laskuttaja yksilöi asiakkaalle lähetettävän laskun viitenumerolla. Viitenumerolla varustettu maksu välittyy maksunsaajan viitteellisten suoritusten vastaanottamiseen tarkoitettulle tilille. Laskuttaja voi vapaasti muodostaa viitenumeron joko kansallisen suomalaisen- tai kansainvälisen viitestandardin mukaisesti.

##### 7a) Suomalaisen standardin mukainen viitenumero

Suomalainen viite on käytössä kotimaan laskuissa. Näppäilyvirheiden välttämiseksi viitenumeron tulee olla lyhyt, kuitenkin vähintään 4-numeroinen (3 + tarkiste). Viitenumeron sallittu enimmäispituus on 19 + 1 numeroa. Viitenumero tulostetaan sille varattuun kenttään viiden numeron ryhmiin, joiden välissä on tyhjä merkkipaikka. Etunollia ei tulosteta. Viitenumeron on esiinnyttävä myös mahdollisessa laskuosassa. Viitenumeron rakenneohje on liitteenä.

Esimerkki viitenumerosta:

12 34561 (paperimuoto)

00000000000001234561 (konekielinen muoto)

##### 7b) Kansainvälisen standardin mukainen viitenumero (RF-viite)

RF-viite on käytössä kotimaan laskujen lisäksi rajat ylittävissä laskuissa. Näppäilyvirheiden välttämiseksi myös RF-viitteen tulee olla lyhyt. Suomessa RF-viite muodostetaan suomalaisen viitenumeron pohjalta. RF-viitteen sallittu enimmäispituus on 25 merkkiä. RF-viite tulostetaan viitenumerolle varattuun kenttään vasemmalta oikealle neljän merkin ryhmiin, joiden välissä on tyhjä merkkipaikka. RF-viitteen suomalaisen viitteen osan etunollia ei tulosteta. Viitenumeron on esiinnyttävä myös mahdollisessa laskuosassa. RF-viitteen rakenneohje on liitteenä.

Esimerkki RF-viitenumerosta:

RFXX 1234 561 (paperimuoto)

RFXX1234561 (konekielinen muoto),

missä  
RF on RF-viitteen yksilöivä tunniste,  
XX on 2-numeroinen tarkiste,  
1234561 on suomalainen viite

## 8. Eräpäivä

Eräpäivä merkitään lomakkeelle muodossa: päivä, kuukausi ja vuosiluku kokonaan, esim. 1.1.2011.

## 9. Euro

Maksettava summa merkitään eurokenttään. Sentit erotetaan euroista desimaalipilkulla. Sentittömässä summassa sentit merkitään näkyviin nollina, esim. 100,00 ei: 100,—

## 10. Viivakoodi

Tilisiirtolomakkeen alalaidassa on varattu kenttä pankkiviivakoodille. Pankkiviivakoodin rakenne on kuvattu tarkemmin liitteenä olevassa Pankkiviivakoodistandardi -kuvauksessa. Kuvaus sisältää version 2 lisäksi myös uudet euromaksuissa (SEPA-tilisiirroissa) käytettävät versiot 4 ja 5.

- Versiota 4 käytetään, jos saajan tili on IBAN -muodossa ja viite nykyisessä kansallisessa muodossa.
- Versiota 5 käytetään jos IBAN -tilinumeron lisäksi käytetään kansainvälistä (RF) viitestandardia.

Pankkiviivakoodin versiota 2 ei voi käyttää 1.11.2011 jälkeen.

Huomioi pankkiviivakoodin sijoitus lomakkeella lopussa olevan mallin mukaan.

## 11. Maksujen välitykseen liittyvä ehtoteksti

Lomakkeella on oltava viittaus maksun välittämiseen liittyviin ehtoihin suomeksi ja ruotsiksi. Lomakkeesta on myös englanninkielinen versio.

”Maksu välitetään saajalle maksujenvälityksen ehtojen mukaisesti ja vain maksajan ilmoittaman tilinumeron perusteella”.

”Betalingen förmedlas till mottagaren enligt villkoren för betalningsförmedling och endast till det kontonummer som betalaren angivit.”

”The payment will be cleared for the recipient in accordance with the general terms for payment transmission and only on the basis of the account number given by the payer.”

## 12. Tuotekoodi

Painettuun lomakkeeseen merkitään tarvittaessa tuotekoodi.




## Tilisiirtolomakkeen mallit ja mitat

**Kuva 1** Lomakkeen koko: 210 mm x 101,6 mm (4")

Ohjetekstien koko 7 p., jollei toisin ole ilmoitettu

Viivavahvuudet: ohut viiva 0,13 mm paksu viiva 0,50 mm

Tulostuksen tekstikoko vähintään 9 p.

	8/10" (20 mm)	36/10" (91,4 mm)	36/10" (91,4 mm)
Kirjainkoko 8 p.	8/12"	Saajan tilinumero Mottagarens kontonummer	IBAN
	7/12"	Saaja Mottagare	BIC
	14/12"	Maksajan nimi ja osoite Betalarens namn och adress	
	2/12"	Allekirjoitus Underskrift	Viitenumero Ref. nr
	4/12"	Tilitä nro Från konto nr	Eräpäivä Förfallodag
13/12"			<p>Maksu välitetään saajalle maksujenvälityksen ehtojen mukaisesti ja vain maksajan ilmoittaman tilinumeron perusteella. Betalingen förmedlas till mottagaren enligt villkoren för betalningsförmedling och endast till det kontonummer som betalaren angivit.</p>
	8/10" (20 mm)	Maksimipituus 105 mm, minimi 70 mm	Kirjainkoko 6 p.

	Recipient's account number	IBAN	BIC
	Recipient		
CREDIT TRANSFER	Payer's name and address		
	Signature	Ref. No.	
	From account no.	Due date	Euro



The payment will be cleared for the recipient in accordance with the General terms for payment transmission and only on the basis of the account number given by the payer.



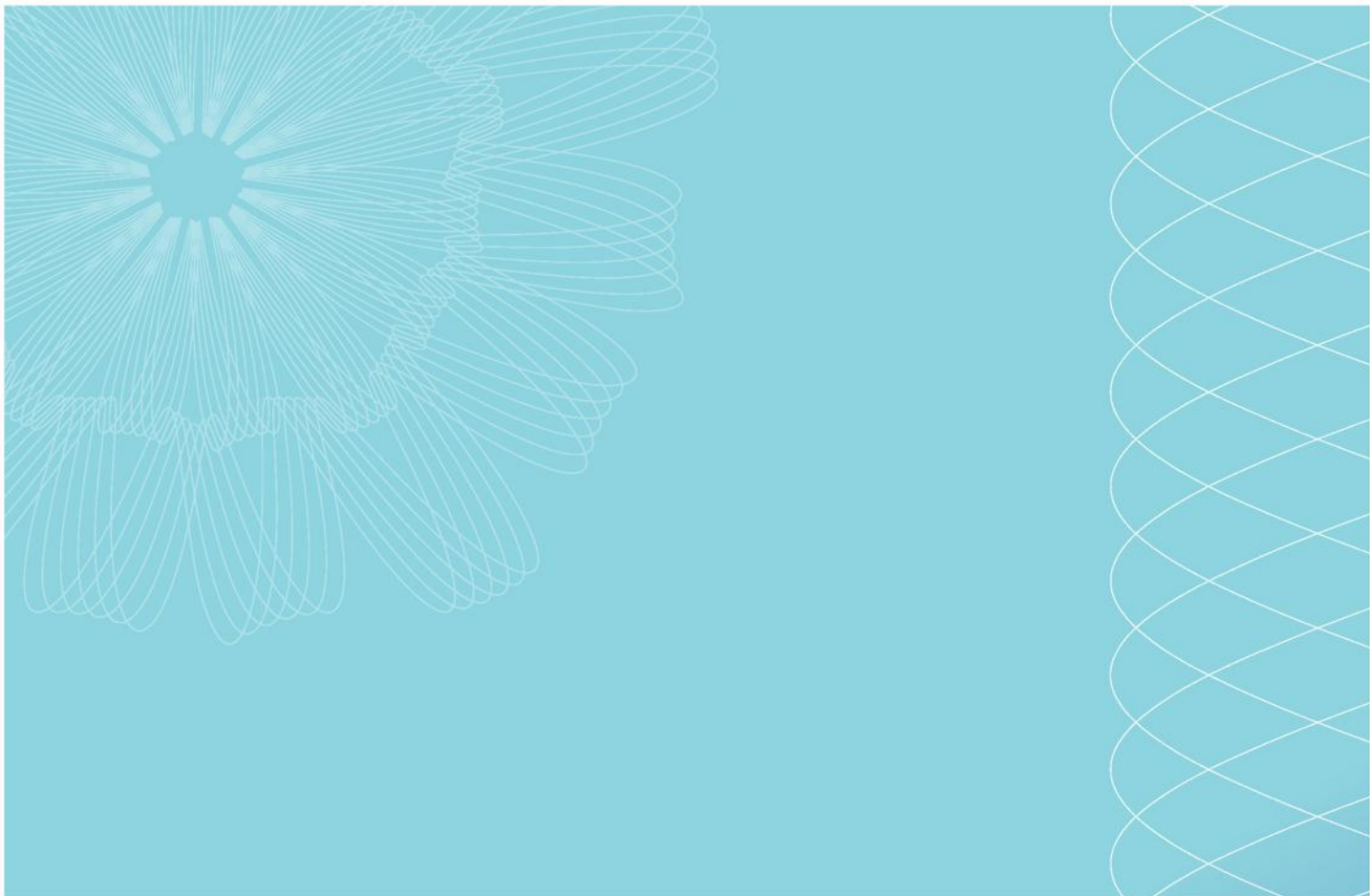
Saajan tilinumero Mottagarens kontonummer	IBAN SAMPO PANKKI F16 8000 1400 0502 67 NORDEA F100 2001 3000 0012 34 OP F121 5234 5600 0007 85 AKTIA F156 4055 0010 5352 98	BIC DABAFIHH NDEAFIHH OKOYFIHH HELSEFIHH
Saaja Mottagare	OY YRITYS AB YRITYSKUJA 12, 4. KRS 12345 KAUPUNKI	LASKUNUMERO 123456
TILISIIRTO. GIRERING	Maksajan nimi ja osoite Betalarens namn och adress	MAIJA MAKSAJA VIIVATIE 15 09999 KOODILA
	Allekirjoitus Underskrift	Viitenumero Ref. nr 12 34561
Tililtä nro Från konto nr		Eräpäivä Förfallodag 30.11.2010
		Euro 117,00



Maksu välitetään saajalle maksujenvälityksen ehtojen mukaisesti ja vain maksajan ilmoittaman tilinumeron perusteella.  
Betalingen förmedlas till mottagaren enligt villkoren för betalningsförmedling och endast till det kontonummer som betalaren angivit.

Saajan tilinumero Mottagarens kontonummer	IBAN TAPIOLA PANKKI F190 3636 3001 0100 24	BIC TAPIFI22
Saaja Mottagare	SEPPO SAAJA KOTIKUJA 3 A 4, 12345 KAUPUNKI	Osuuteni itsenäisyyspäivän lounaasta. t. Maija
TILISIIRTO. GIRERING	Maksajan nimi ja osoite Betalarens namn och adress	MAIJA MAKSAJA VIIVATIE 15 09999 KOODILA
	Allekirjoitus Underskrift	Viitenumero Ref. nr
Tililtä nro Från konto nr	123456-7890	Eräpäivä Förfallodag 30.11.2010
		Euro 50,00

Maksu välitetään saajalle maksujenvälityksen ehtojen mukaisesti ja vain maksajan ilmoittaman tilinumeron perusteella.  
Betalingen förmedlas till mottagaren enligt villkoren för betalningsförmedling och endast till det kontonummer som betalaren angivit.



  
FK | Finanssialan keskusliitto  
Bulevardi 28  
00120 Helsinki  
Puhelin 020 7934 200  
[www.fkl.fi](http://www.fkl.fi)



**FK | Finanssialan Keskusliitto**

